

la Rabelaisienne

NEWSLETTER DE LA FACULTÉ DE MÉDECINE

TOURS

MAI 2021





De la Bienveillance

Cette année 2021 marquera le vrai tournant des réformes avec le démarrage de la R1c et les premiers étudiants PASS LASS, la préparation et le démarrage de la R2c avec les changements de référentiel, le retour des QROC et l'apparition des ECOS, et enfin pour les internes, l'arrivée des premiers docteurs juniors, réelle nouveauté avec changement de statut dans les services. Année charnière qui marque aussi un changement plus profond de la société en termes de travail et de mentalité.

Les règles ont changé, il y a quelques années déjà et doivent être appliquées par tous : il faut respecter une durée de temps de travail, il faut respecter le repos de sécurité, il faut comptabiliser son temps de formation, « jamais sur le patient la première fois »

Les rapports entre celui qui sait et celui qui apprend ont changé. Principal mode d'apprentissage autrefois, le compagnonnage a été réduit par la diffusion du livre et désormais par l'édition numérique et la connexion. Il n'y a plus le même lien de confiance, de respect pour l'enseignant que l'on se plaisait il n'y a pas si longtemps à appeler le maître, « Monsieur et cher Maître ».

L'externe ou l'interne, devenu un étudiant de second ou troisième cycle, a perdu une partie de son implication dans les services. Les externes surtout qui sont réduits parfois à un niveau d'observateur, car il est difficile de leur laisser faire des gestes soit en raison de l'adage « jamais la première fois sur le malade » soit par respect pour le patient qui n'a pas toujours envie de servir d'exemple pour l'étudiant.

L'interne lui voit la délégation de tâches se déplacer peut être vers les Dr juniors ou les assistants souvent pour un argument médico-légal. Les relations au travail ont changé : avant rien n'était dit, il était malvenu de se plaindre, désormais les plaintes se multiplient pour une quantité de motifs, un mot de travers, un geste déplacé, une remarque grivoise ou jugée sexiste.

Pourquoi ? Plusieurs raisons peuvent être évoquées : l'étudiant connaît les règles, qui sont institutionnalisées, il revendique son bien-être.

C'est sans doute surtout l'oubli de la bienveillance qui génère la plainte.

Si tous ces propos, ces ordres, ces gestes étaient effectués avec bienveillance, politesse et considération humour aussi, ils ne seraient pas vécus alors comme moquerie ironie vexation.

On a souvent l'impression que l'on a été élevé, éduqué, formé plus durement que la génération suivante, mais cela ne justifie pas tout.

La mentalité a changé également, d'un côté le respect naturel et l'obéissance aveugle ont disparu et on ne saurait le blâmer, la remise en question et la critique sont permanentes et exprimées, l'autorité est mal perçue.

De l'autre côté, rares sont les remerciements pour l'enseignement effectué. L'exigence n'est plus l'apanage des enseignants mais aussi des étudiants. Les conditions de travail sont devenues aussi importantes que l'intérêt du travail.

L'épidémie de COVID a imposé des contraintes aux soignants et nourrit un élan de revendications. Nos étudiants sont malheureux, ils sont isolés, privés de la liberté d'être ensemble à la faculté et en dehors. Entre le succès à la PACES et le début de la préparation des ECN, ces trois ou quatre années estudiantines devraient être les plus belles et les plus joyeuses, celles où les étudiants profitent de leur jeunesse, de leur liberté, de leur vitalité, celles où ils construisent leurs rêves ; avec la pandémie de COVID la visioconférence a interposé un écran entre l'enseignant et les étudiants.

Malgré les efforts de notre scolarité, de l'audiovisuel, du tutorat, l'hôpital devient le seul endroit où l'on rencontre les autres. Car là où la détente pouvait régner, à la fac, à la cafétéria, à la bibliothèque, dans les bars, les boîtes ou les cinémas, tout est fermé, l'hôpital reste le seul lieu de contact. Et même là, plus de café le

matin avec l'infirmière ou la secrétaire à la suite de la visite, plus de laboratoires pour offrir un apéro ou un dîner autour d'une formation (loi anti-cadeaux oblige, c'est un autre sujet !), la convivialité est mise à mal et l'étudiant ne voit plus que la facette dure de l'hôpital, le labeur, la froideur et la distance.

La tâche ingrate n'est plus compensée par la pause commune ou l'on discute médecine, éthique ou déontologie et la hiérarchie n'est plus que pesante, militaire ; la blague ne fait plus rire, la remarque blesse. La bienveillance disparaît, chacun s'isolant dans un autocentrisme, un individualisme de nécessité. On ne se serre plus la main, on ne s'embrasse plus, on ne se touche plus de peur d'agresser l'autre ou de lui transmettre un virus avec un variant d'Inde ou du Brésil ! Tout ce qui est désagréable ressort et toute réflexion devient une attaque. Les restrictions et contraintes dominent, on ne peut plus sortir sans masque, à 19h il faut une attestation.

Le cadre est de plus en plus rigide et la restriction de liberté de plus en plus nette. Cette période de crise et de rigueur n'est pas propice au bien-être hospitalier pour les soignants. Elle avive la situation de conflits. Le mal-être se répand et peut conduire au burn out ou à la violence.

Tout cela est évoqué dans le texte de la conférence des doyens : [plan d'action pour maîtriser les risques psycho-sociaux des étudiants des formations en santé](#).

Cela fait déjà plusieurs mois voir année que nous préoccuons de cette situation mais elle s'est majorée depuis la COVID et elle est devenue publique :

En témoigne la série télévisée « Hippocrate », où un interne des urgences se suicide, ne supportant pas le fardeau de l'erreur, la mort, la pression, l'absence d'encadrement, le sous-effectif. Personne ne lui reproche rien, il n'y a pas de malveillance directe, mais il ne reçoit ni aide ni soutien.

Personne ne prend le temps de l'aider, car tout le monde court et celui qui n'était pourtant pas le plus faible trébuche et se perd. Ce n'est pas un hasard et c'est une alerte majeure.

C'est dans ce contexte que les chartes de bonne conduite sont mises en place avec raison à la faculté ou à l'hôpital et que nous les enseignants devons donner l'exemple. Ce qui était ignoré, caché, toléré, ne l'est plus. Nous recevons de nombreuses plaintes. Nous l'avons vu, la bienveillance disparaît : il nous faut redévelopper cette capacité à se montrer indulgent (non pas complaisant) et attentionné envers autrui et ce d'une manière désintéressée et compréhensive.

Le simple fait de consacrer du temps à nos étudiants, en substituant le cours magistral et sa préparation à la réalisation d'entraînements d'évaluation ou d'ECOS est plus adapté aujourd'hui.

Prenons le temps et respectons les bonnes pratiques de l'encadrement pour les uns et de l'apprenant pour les autres. Pas de harcèlement ou de nuisance car plus de pardon, il faut que ces attitudes négatives disparaissent si l'on veut éviter les sanctions et les suspensions d'agrément.

Réapprenons à vivre sereinement, soyons bienveillants et enseignons la bienveillance.

Et pour finir je citerais notre bonne comtesse de Ségur (dont une certaine rue de Paris porte le nom...)

“ La modeste et douce bienveillance est une vertu qui donne plus d'amis que la richesse et plus de crédit que le pouvoir ”

Henri Marret

Vice-Doyen de la Faculté de médecine



10

PÉDAGOGIE

- [Reforme du 1^{er} cycle, R1C](#)
- [Reforme du 2^e cycle, R2C](#)

14

INTERNATIONAL

- [Congrès de la CIDMEF](#)

16

RECHERCHE

- [Séminaire Pratique de la Recherche clinique](#)
 - [Publication de l'équipe LNOX](#)
- [L'équipe d'hémostase Tourangelle en première ligne en France](#)
 - [Covid-19, Vaccin Nasal](#)
 - [Financement PHRCI](#)
- [Concours recrutement Chercheur INSERM](#)
 - [Journée Recherche](#)
 - [Etude HARD, psychiatrie](#)
- [Publication laboratoire MAVIVH](#)

28

BIBLIOTHÈQUE

- Départ de Sandrine Leturcq
- Nouveautés

30

VIE DE LA FACULTÉ

- Nouveaux représentants étudiants
 - Nouveau bureau du Tutorat
 - Tutorat santé et confinement
 - Pourquoi choisir d'être tuteur
 - Agate, Solidarité étudiante
- PBE : Mobilisation des étudiants
 - Actualités

Equipe présidentielle

Le 30 novembre dernier, la nouvelle équipe de l'université de Tours a été élue avec à sa tête **Arnaud Giacometti** succédant à Philippe Vendrix.

Arnaud Giacometti a déjà été vice-président aux relations internationales sous la présidence de Loïc Vaillant, entre 2008 et 2016.

Le professeur d'informatique est également co-directeur du département d'informatique de la faculté des sciences et techniques, à Blois, et directeur adjoint du LIFAT, le Laboratoire d'informatique fondamentale et appliquée de Tours.



Arnaud GIACOMETTI
Président

CA : ADMINISTRATION ET PILOTAGE



Florence ALAZARD
Conditions de travail,
relations humaines et
sociales, handicap et lutte
contre les discriminations



Christine GEORGELIN
Moyens
(finances et emplois)



Corinne AUGÉ-GOUILLOU
Démocratie universitaire,
transparence et dialogue
avec les composantes



Sébastien LARRIBE
Immobilier

CFVU : FORMATION ET VIE UNIVERSITAIRE



Florent MALRIEU
Formation et
vie universitaire



Emilie VIERRON
Initiatives
pédagogiques et
numériques



Marion AMALRIC
Vie de campus et
culture



Audrey LANDRIEVE
Nouvelles solidarités
et citoyenneté



Nicolas OPPENCHAIM
Santé, handicap et
accompagnement social
des étudiant.e.s



Xavier TERRIEN
Formation tout au long de la
vie et en apprentissage

CR : RECHERCHE ET VALORISATION



Catherine BEAUMONT
Recherche (Santé, Sciences et
Techniques), relations avec les
grands organismes et les
collectivités territoriales



Emmanuelle HUVER
Recherche (Sciences
Humaines et Sociales)



Selma JOSSO
Partenariats avec la
société civile et le monde
économique

MISSIONS TRANSVERSES



Quentin RAVEAU
Vice-Président étudiant



Colombine MADELAINE
Relations Internationales



Mathilde GRALEPOIS
Transition écologique



Bertrand BILLAULT
Numérique et
systèmes d'informations

R1C

Hybridium Santé

Le projet Hybridium Santé porté et coordonné au niveau national par l'UNESS a débuté fin janvier 2021, suite à l'appel à projets «hybridation des formations d'enseignement supérieur» du Ministère de l'Enseignement Supérieur, de la Recherche et de l'Innovation (MESRI).



Une bibliothèque de contenus et d'activités

L'objectif principal est d'accompagner la R1C (Licence Sciences de la Santé, LAS, PASS) en constituant une **bibliothèque nationale de contenu et d'activités de formation dématérialisée pour le 1^{er} cycle**. La mutualisation, la création de capsules normalisées avec indexation et banques de questions sont la cible de ce projet. La mise en place de modules transversaux comme le module d'anglais fait aussi partie des priorités.

Ce projet implique 35 universités organisées en 9 groupements inter-régionaux dont celui des Hôpitaux Universitaires du Grand Ouest (HUGO, responsable C. Passirani) regroupant les universités de Brest, Angers, Nantes, Rennes et Tours.

Le financement reçu représente 1M€ sur 18 mois, prévoyant notamment le financement d'un ingénieur pédagogique par groupement.

Le pilotage repose sur un Comité Stratégique comptant les présidents des Conférences, des Doyens, un Comité Pédagogique Multidisciplinaire et un Comité Technique impliquant les ingénieurs financés.

Un déploiement en 3 phases

- ▶ Etat des lieux des contenus pédagogiques existants et recueil des besoins de chaque établissement, prenant la mesure de la diversité des écosystèmes quant à l'enseignement hybride (en cours)
- ▶ Questionnaire envoyé prochainement aux enseignants de 1^{er} cycle afin de recenser les besoins de formation pour ce type d'enseignement. La deuxième phase est axée sur la formation des enseignants à l'enseignement hybride avec 3 étapes clés : une formation asynchrone pour découvrir de nouveaux formats d'enseignement (vidéo, podcast, infographie, autres supports), des sessions synchrones avec une mise en pratique et enfin la constitution d'une communauté d'enseignants formés.
- ▶ Dernière phase consacrée à la mise en ligne d'un catalogue de ressources, constitués de capsules normalisées et indexées dans une bibliothèque numérique (moodle, SIDES NG) dont la présentation envisagée serait des blocs de cours réunis dans un socle transversal ou autour du thème des grands appareils. Il sera proposé des parcours types, des banques de questions, des outils de suivis, de tests de positionnement et d'aide à la formation.

L'objectif est de rendre disponible ces enseignements pour l'année universitaire 2022-2023.

Toute bonne volonté est la bienvenue afin de mener un travail réflexif collectif à faire partager au groupe HUGO.

Le projet Flexisanté (PFL), retenu pour les mineures disciplinaires de la R1C sera interconnecté avec Hybridium et débutera prochainement.

Hélène BLASCO

Responsable de projet

Les porteurs et collaborateurs du projet Hybridium

Eric Piver et Hélène Blasco, Responsables de projet Hybridium | **Emilie Vierron**, VP Initiatives Pédagogiques et Numériques | **Ana-Maria Moldovan** Ingénieure pédagogique | **Côme Pasqualin**, Faculté de Pharmacie | **Frédéric Denis**, Odontologie | **Caroline Quelen**, École de Maïeutique | **Annabelle Couillandre**, Kinésithérapie | **Adrien Lemaïgnen**, FacLab médecine | **Baptiste Morel**, AV médecine

R2C, nouvel iECN

Cette réforme sans précédent du deuxième cycle des études de médecine qui allie formation et évaluation des connaissances et des compétences est en phase finale de mise en place.

Quand ?

Pour les étudiants MM1 de 2021-22,

L'EDN en MM2 2022-23

Les ECOS en MM3 2023-24

Pour qui ?

Tous les MM1 dès la rentrée 2021 Y compris pour les étudiants français de l'étranger ou les étrangers avec diplôme européen

Mais le changement de programme des connaissances est valable pour les MM2 dès 2021



https://www.cncem.fr/sites/default/files/documents_en_ligne/livret%20enseignant%20VF%20imprim_0.pdf

Comment ?

en 3 notes

► MM2, Évaluation des connaissances 50 %

EDN = Évaluation Dématérialisée Nationale
Objectifs d'apprentissage mieux définis avec des items rang A et B

Rang A :

Connaissances exigibles tout médecin

Rang B :

Connaissances exigibles interne 1^{er} semestre

Rang C

Suppression des items de surspécialisation

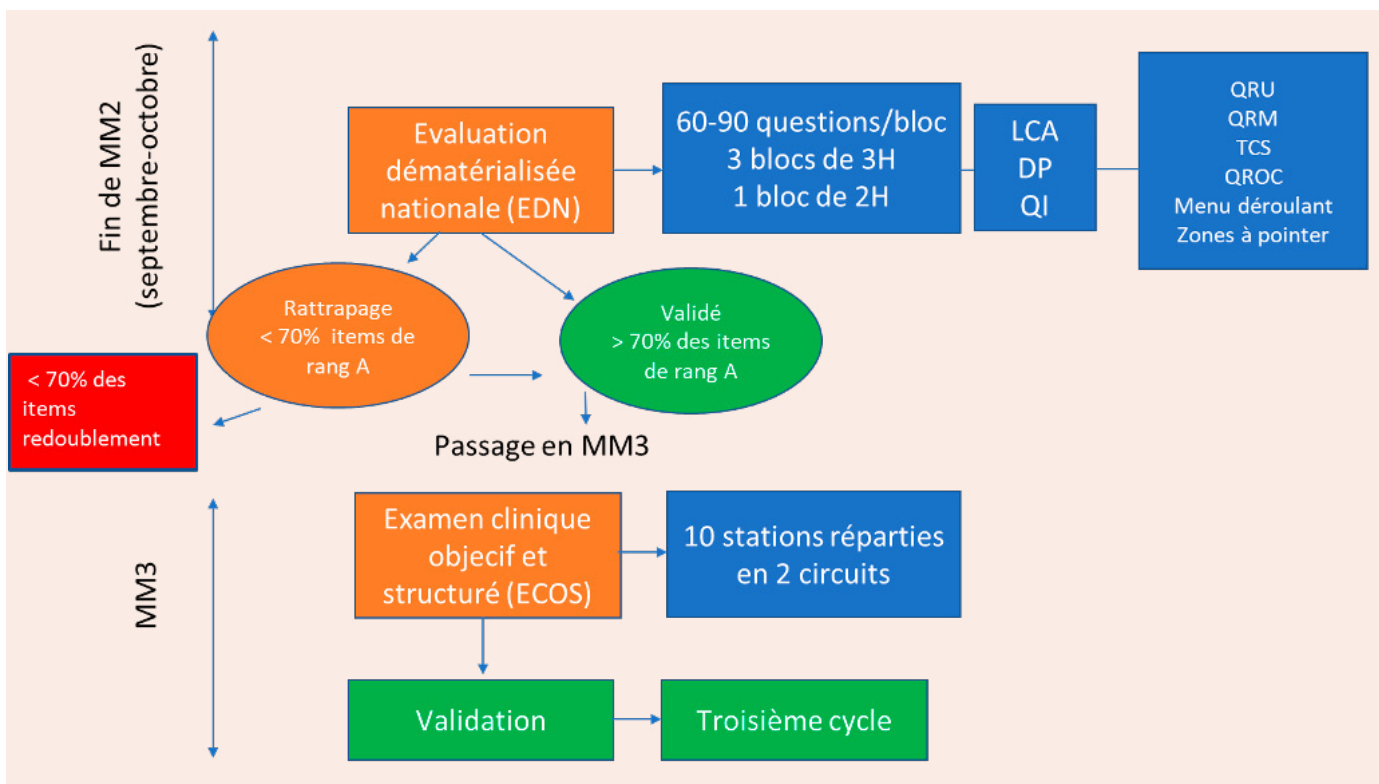
Réduction estimée d'1/3 du volume des connaissances

► MM3 - Évaluation des compétences 40%

ECOS = Examen Clinique Objectif et Structuré

10 stations réparties sur 2 circuits
durée d'1 station = 7min

► Parcours de l'étudiant 10%



Calendrier de travail

- ▶ Réduction du volume horaire :
Travail fait avec les élus et les responsables
- ▶ Homogénéisation des trimestres et nouvelle répartition des matières
Travail fait avec les élus et responsables
- ▶ Revoir nos enseignements, Intégrer les référentiels (rang A rang B)
A faire à la rentrée
- ▶ Revoir nos évaluations
A faire à la rentrée
- ▶ Revoir la préparation à l'évaluation des connaissances
Sensibiliser les enseignants
- ▶ Revoir la préparation à l'évaluation des compétences
ECOS



Autres informations sur la réforme R2C dans notre [numéro de novembre 2020](#)

CIDMEF

L'Assemblée Générale organisée dans notre faculté

L'assemblée générale de la Conférence Internationale des Doyens et des Facultés de Médecine d'Expression Française (CIDMEF) s'est réunie à la Faculté de Médecine de Tours du 27 au 29 avril 2021.

Évoquer la CIDMEF, c'est retracer 40 ans d'histoire, étroitement liés à la Faculté de Médecine de Tours. Le Doyen André Gouazé fut le Doyen de la Faculté de 1972 à 1994. Son décanat fut marqué par beaucoup d'idées nouvelles comme l'innovation pédagogique, les sciences humaines, la médecine générale, la formation médicale continue sans oublier la coopération internationale. En 1981, il créait la CIDMEF, une des réalisations qui comptait peut-être le plus à ses yeux.

Le Doyen André Gouazé

Pourquoi rappeler cet historique ? Parce que, à l'occasion de l'assemblée générale de la CIDMEF de 2021, nous devons évoquer les 40 ans de la CIDMEF et la mémoire d'André Gouazé qui nous a quitté le 25 mars 2020. Les restrictions de déplacement ont fait que l'AG eut lieu en visioconférence et que la cérémonie qui devait commémorer le décès d'André Gouazé, sera repoussée d'une année de plus, au printemps 2022.

Que représente la CIDMEF en 2021 ?

Ce sont 165 facultés de médecine réparties en cinq grands ensembles : Europe de l'ouest et du centre, Amérique du nord et Caraïbes, Maghreb et Afrique sub-saharienne ainsi que Madagascar, Moyen Orient, Chine et Asie du sud-est.

Ces 165 facultés ont le français en partage. Cela veut dire que les enseignements sont partiellement ou entièrement de langue fran-

çaise mais surtout que les facultés mettent en partage leur culture pour le bénéfice de tous. Comment comprendre autrement que des facultés très avancées, de haut niveau scientifique et pédagogique, puissent échanger avec des facultés de création récente, dans des pays à faible revenu ? C'est que chacun bénéficie de la diversité culturelle et des expériences des autres.

L'universel naît de la diversité. Cette conception de la coopération universitaire est à la base de l'esprit de la CIDMEF, le ciment sur lequel vont se développer des actions concrètes. Les facultés de médecine sont des lieux d'enseignement et de recherche, des lieux de vie, de réflexion, d'actions pour répondre aux besoins de leur territoire. Les actions de la CIDMEF s'articulent autour de quatre axes portés par quatre comités exécutifs (CE) dont les rapports ont fait l'objet de discussions au cours de l'AG de Tours.

La CIDMEF remercie vivement la Faculté de Médecine de Tours pour son soutien dans l'organisation d'une assemblée générale insolite mais qui a permis l'intervention d'une quarantaine de personnes et des échanges.

Ce succès est dû au Doyen Patrice Diot, de Fanny Bobleter, responsable administrative, d'Annabelle Broussard, responsable du pôle audiovisuel, web, plateformes et de Mickaël Brossard.

Etienne Lemarié

*Pr émérite de la Faculté de Médecine de Tours
Directeur général adjoint de la CIDMEF*

Quatre axes chers à la Cidmef portés par des Comités exécutifs :

Responsabilité sociale

Concept chapeaute aujourd'hui une faculté de médecine : répondre aux besoins de la population. Ce comité est axé sur une démarche stratégique de responsabilité sociale, de mise en œuvre d'interventions dans les facultés de médecine.

Pédagogie

Comité accompagnant les facultés de médecine dans des programmes de refonte pédagogique, de formation pédagogique des enseignants, sous la forme de tutoriels et de séminaires de formation.

Scientifique / Recherche

Ce comité a développé plusieurs thèmes: médecine personnalisée, formation à la recherche et aide à la rédaction scientifique, programmes de visioconférences durant la pandémie et dans diverses spécialités, programme « libre accès aux revues et science ouverte ».

Évaluation / Accréditation

Chargé d'évaluer les facultés de médecine ce comité a pour but d'améliorer la qualité des formations et les accréditer. L'ECFMG (Educational Commission for Foreign Medical Graduates) des États-Unis a statué qu'à partir de 2024, l'obtention de la certification ECFMG sera indispensable pour poursuivre une formation spécialisée ou exercer aux États-Unis, et ne sera accordée qu'aux étudiants ou diplômés d'une faculté de médecine dûment accréditée par une agence d'accréditation reconnue par la Fédération Mondiale pour l'Education Médicale (WFME). En s'appuyant sur son expertise d'évaluation, la CIDMEF s'est engagée dans la voie de l'accréditation.

Les P^r Lemarié, P^r Diot, P^r Franck, P^r Dumas étaient présents pour coordonner les journées depuis Tours



Recherche

Séminaire annuel

Pratique de la Recherche Clinique

Le vendredi 29 janvier, M^r le Doyen a accueilli 35 Chefs de Cliniques et Assistants Hospitalo-Universitaires (CCA et AHU) au séminaire d'initiation à la recherche clinique organisé par la Faculté de Médecine et le CHU.

Cette demi-journée riche d'échanges et conviviale a débuté par une intervention de M^r Le Bonniec et du P^r Bonnet-Brilhault qui ont décrit le paysage local de l'organisation de la recherche biomédicale.

Le P^r Gyan (ERIC) et le D^r Gissot (CIC) ont ensuite expliqué ce que signifie « être un investigateur clinique ». M^{me} Massat et M^r Ait (DRCI) ont présenté la loi relative aux recherches impliquant la personne humaine (Loi Jardé) et le D^r Saudeau a expliqué les rôles des Comités de Protection des Personnes. M^{me} Le Gouge (CIC - Méthodologie) a complété ces présentations en indiquant concrètement les attendus du montage d'un protocole de recherche clinique.

Une fois ce cadre posé, le P^r Bejan Angoulvant et M^r Le Bonniec ont présenté l'Appel d'Offre Interne Jeune Investigateur (3^e édition en 2021). Pour illustrer cet Appel d'Offre, M^r Marchand a présenté son projet de recherche (un des lauréats 2018) et a fait un retour d'expérience très parlant sur le montage et le déroulement d'un projet.

Comme chaque année ce séminaire a donc été l'occasion de montrer à de jeunes médecins les opportunités en terme de recherche clinique et d'encourager le montage de nouveaux projets.

Patrick Vourc'h

Assesseur chargé de la Recherche Clinique

LNOX

L'équipe tourangelle prouve le lien entre pesticides et le risque de leucémie aiguë myéloïde

En analysant les données scientifiques publiées sur les 75 dernières années, les chercheurs du CHRU de Tours établissent un lien formel entre exposition professionnelle aux pesticides et risque de leucémie aiguë myéloïde.

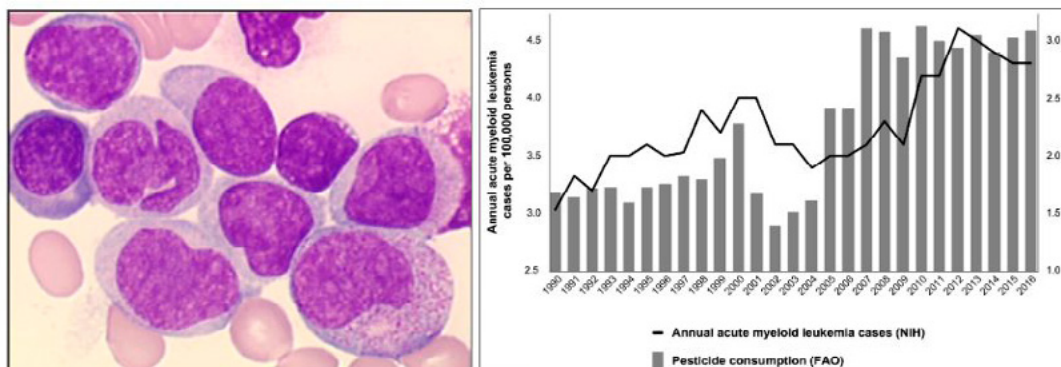
Les effets de l'exposition professionnelle aux pesticides sur la santé humaine constituent un problème de santé publique majeur.

S'il est déjà établi que les agriculteurs, exposés aux fortes doses de pesticides, ont un risque augmenté de développer des états pré-leucémiques (myélodysplasies), le risque de développer une leucémie aiguë myéloïde n'était pas clairement démontré, notamment du fait d'études épidémiologiques hétérogènes dans leurs critères d'inclusions et rassemblant fréquemment tous les types de leucémies, lymphoïdes et myéloïdes.

Dans cet article publié dans le journal Scientific Reports (groupe Nature), les hématologues du CHRU de Tours ont analysé de façon très précise toutes les données publiées entre 1946 et 2020, et ils ont établi un lien entre exposition professionnelle aux pesticides et risque de leucémie aiguë myéloïde.

En adéquation avec ces résultats, ils ont aussi objectivé une corrélation entre la consommation en pesticides et l'incidence de ces leucémies aux USA sur les 25 dernières années (cf. image).

En lien avec la FHU GOAL « Grand-Ouest Acute Leukemia », le service d'hématologie biologique, dirigé par le Pr Olivier Hérault, avait pour objectif de réaliser une méta-analyse ciblée sur les études cas-témoins évaluant l'association entre exposition professionnelle aux pesticides et leucémie aiguë myéloïde chez l'adulte.



A gauche : photos de cellules leucémiques dans la moelle osseuse ;

A droite : la corrélation entre la consommation en pesticides (histogramme) et l'incidence des leucémies aiguës myéloïdes (trait noir) aux USA entre 1990 et 2016.

En étudiant, sur la base de mots clés, toutes les données publiques de 3 grandes bases de données (MEDLINE, EMBASE et Cochrane) sur les 75 dernières années, 6.784 publications ont été extraites et une analyse minutieuse de la conception de chaque étude a été réalisée pour finalement retenir 14 publications médicales réunissant au total 3.955 patients présentant une leucémie aiguë myéloïde et 9.948 sujets témoins.

L'analyse globale a montré une association défavorable significative entre l'exposition professionnelle aux pesticides et la survenue d'une leucémie aiguë myéloïde. Le risque relatif est de 1,51 (risque à 1 pour des sujets non exposés), avec une certitude à 95% qu'il est compris entre 1,10 et 2,08.

Ces conclusions renforcent la nécessité de réflexions sociétales pour limiter les doses des pesticides utilisées en agriculture et pour protéger efficacement les professionnels exposés ainsi que les personnes vivant à proximité immédiate des zones d'épandage de ces fortes doses de pesticides. Des recherches biologiques sont nécessaires pour identifier, voire contrer, les mécanismes cellulaires par lesquels les pesticides seuls ou en association (effet cocktail) augmentent le risque de développer une leucémie aiguë myéloïde.

Les hématologues de Tours viennent d'ailleurs d'identifier un des mécanismes de cette toxicité dans la moelle osseuse.

Auteurs de l'article :

Amelie Foucault, Nicolas Vallet, Noemie Ravalet, Frederic Picou, Marie C. Bene, Emmanuel Gyan, Olivier Hérault

*Occupational pesticide exposure increases risk of acute myeloid leukemia a meta-analysis of case-control studies including 3,955 cases and 9,948 controls
Scientific reports 2021*

Lien de l'article :

www.nature.com/articles/s41598-021-81604-x

Des retombées internationales



Publiée le 12 février 2021, cette publication de l'équipe du Pr Hérault a rencontré une forte exposition médiatique ! L'étude a été reprise dans plus d'une cinquantaine de média dans le monde :

France tv | France 3 | France 24 | Orange TV | 20minutes.fr | Huffington post | Mediapart | Youtube | France Bleu Touraine | Ouest France | La Nouvelle République | Jeanmarcmorandini.com | France News | MSN | Yahoo Actualités | Yahoo Finances | The Epoch Times | Info Tours | CNRS | Sciences et Avenir | Fondation ARC | Cancéropôle Grand-Ouest | CHU de Tours | Mediscoop - Hemato.net | Medscape | Actu Santé | Passeport Santé | Whatsupdoc | Pourquoi docteur | Le cardiologue | Knowledia | Natura Sciences | Techniques de l'ingénieur | RCF radio Saint Martin | Le Médiascope | Notre Temps | Centre Presse | News Break | Biz Company | Positiv | Inbefore | Montray Kreyol | L'Abestit | pledgetimes.com | Radio Télévision Suisse (RTS) | Radio Canada | La Presse (Canada) | La Matin (Maroc) | santemaghreb.com | arabnews

L'équipe d'hémostase Tourangelle

en première ligne en France

COVID19 | Thromboses atypiques après vaccination

Ces dernières semaines, la vaccination contre la COVID-19 a été ralentie par la survenue d'exceptionnels accidents thrombotiques atypiques associés à une thrombopénie, et touchant principalement les veines cérébrales et digestives.

Ces thromboses et thrombopénies induites par le vaccin (ou TTIV), très graves, ressemblent aux pseudo-thrombopénies induites par l'héparine dites « auto-immunes » et sont dues à des anticorps dirigés contre une protéine plaquettaire, le PF4.



Le quatuor gagnant en Hémostase avec de gauche à droite Caroline Vayne, Yves Gruel, Jérôme Rollin et Claire Pouplard

L'équipe d'Hémostase de notre CHU animée par Yves GRUEL et Claire POUPLARD a une expertise internationale reconnue depuis des années sur les thromboses immunes et les anticorps anti-PF4.

Elle vient de montrer que les tests habituellement utilisés pour le diagnostic d'une thrombopénie induite par l'héparine sont incapables de détecter chez tous les patients atteints les anticorps responsables d'une TTIV. Seul un test d'activation plaquettaire sensibilisé avec du PF4 développé par Caroline VAYNE est capable de le faire, et ces résultats importants en pratique ont fait l'objet d'un texte publié le 19 mai dans le New England Journal of Medicine.

Auteurs de l'article :

Vayne C | Rollin J | Gruel Y | Pouplard C
Galinat H | Huet O | Mémier V
Geeraerts T | Marlu R | Pernod G
Mourey G | Fournel A | Cordonnier C | Susen S
PF4 Immunoassays in Vaccine-Induced
Thrombotic Thrombocytopenia. *N Engl J Med.*
2021 May 19. doi: 10.1056/NEJMc2106383. Epub
ahead of print. PMID: 34010527

Lien de l'article

<https://www.nejm.org/doi/full/10.1056/NEJMc2106383>

Recherche

COVID -19 | Vaccin nasal



Focus sur le [développement d'un vaccin nasal](#) anti-SARS-CoV-2 par les chercheurs de l'équipe BioMAP dirigée par le Professeur Isabelle Dimier-Poisson de la faculté de Pharmacie de Tours.

L'idée est de stimuler la réponse immunitaire au niveau de notre nez pour qu'ensuite, si on est vacciné et infecté, on ne soit plus contagieux pour les personnes qui nous entourent.

<https://pharma.univ-tours.fr/version-francaise/recherche/accueil-actualites/vaccin-anti-covid19-a-la-faculte-de-pharmacie-de-tours-lequipe-biomap-laureate-de-lanr-ra-covid-19-se-lance-dans-la-course>

Financement

PHRCI | 4 projets retenus pour 2020

Charles Aussedat	ORL Intérêt du méchage en chirurgie d'otospongiose et de myringoplastie: essai contrôlé randomisé de non-infériorité	MECH-ORL
Mathilde Cancel	Oncologie médicale Étude de l'efficacité d'une Stimulation vagoLE non invasive dans la prévention des Nausées induites par une Chimiothérapie par anthracycline et cyclophosphamide dans la prise en charge des cancers du sein	SILENCE
Chakib El Habnoui	Dermatologie EColchicine en traitement adjuvant de la doxycycline dans l'hidradénite suppurée : essai contrôlé randomisé versus placebo.	COLORADO
Baptiste Morel	Radiologie pédiatrique Volumétrie Optimisée en Radiologie : intérêt en IRM Cérébrale pédiatrique dans l'exploration de l'épilepsie focale	ORACLE

Concours Recrutement Chercheur

INSERM | Deux tourangeaux classés en rang utile

Thomas Sécher

Chargé de Recherche (CRCN),
Centre d'Etudes des Pathologies Respiratoires (INSERM U1100)



“ J’ai toujours été passionné par l’étude des systèmes biologiques nécessaires à une meilleure compréhension des processus infectieux afin d’en améliorer le traitement. Ceci nécessite d’intégrer à la fois des connaissances sur l’hôte, l’agent pathogène, leurs environnements respectifs et la molécule thérapeutique.

J’ai débuté mes études de Sciences du Vivant en 2003 à l’Université d’Orléans où j’y ai obtenu une licence en Biologie animale et un DEA en Biologie cellulaire et Physiologie. J’ai ensuite intégré l’équipe du D^r Ryffel, co-directeur du laboratoire « Immunologie et Embryologie Moléculaire » (CNRS U6218) d’Orléans pour y effectuer ma thèse de science grâce à l’obtention de deux bourses auprès de l’UE et de la Fondation pour la Recherche Médicale. Mes travaux ont porté sur l’étude des mécanismes immunitaires innés mis en jeu lors d’infections au niveau des muqueuses respiratoires et intestinales. Au cours de cette thèse, j’ai eu l’opportunité d’effectuer un détachement dans l’équipe du Pr. Cunha à la Faculté de Médecine de l’Université de Sao Paulo (Brésil) afin d’approfondir mes connaissances sur les polynucléaires neutrophiles. J’ai pu, pendant ces années, collaborer avec le D^r Chamailard (INSERM, U1019), pionnier dans le domaine de l’impact du microbiote intestinal sur la santé humaine. Enfin, j’ai eu l’opportunité de collaborer avec la société suisse KentaBiotech pour le développement préclinique d’un anticorps dirigé contre la bactérie *Pseudomonas aeruginosa*.

Ma thèse soutenue fin 2009, j’ai décidé de compléter ma formation avec un stage post-doctoral effectué dans l’équipe du Pr. Oswald, co-directeur de l’Institut de Recherche en Santé Digestive (INSERM IRSD U1220) à Toulouse et pionnier en microbiologie

cellulaire. Au cours de ces 5 années, je me suis perfectionné notamment dans l’équipe du Pr. Kuwahara à la Faculté de Médecine de l’Université de Kagawa (Japon), en immunologie des muqueuses ainsi que dans la manipulation thérapeutique des microbiotes de l’hôte via l’utilisation de probiotiques au travers d’une collaboration avec le D^r Thomas (INRA, U1319).

En 2016, j’ai rejoint l’équipe du D^r Heuzé-Vourc’h au CEPR de Tours après l’obtention d’une bourse auprès du LabEx MAbImprove. J’ai focalisé alors mes intérêts scientifiques autour des l’inhalation des anticorps thérapeutiques anti-infectieux.

Aujourd’hui, je vais développer des projets en collaboration avec le LabEx MAbImprove, visant à caractériser de nouvelles modalités immuno-modulatrices associées aux anticorps thérapeutiques anti-infectieux et également à évaluer des co-thérapies permettant d’assurer le dépôt de ces anticorps dans les voies aériennes et leur efficacité. Je participerai également au développement d’un nouvel anticorps dirigé contre la bactérie *Pseudomonas aeruginosa* en collaboration avec l’équipe du D^r Voulhoux (CNRS, U7283).

Je suis ravi de poursuivre mon parcours au sein de l’équipe « Aérosolthérapie et biothérapies à visée respiratoire », une équipe exigeante, dynamique et conviviale. J’en profite pour remercier mes collègues du CEPR, le LabEx MAbImprove, l’Université de Tours et tout particulièrement le D^r Heuzé-Vourc’h qui ont tous œuvré pour cette réussite.

Arnaud Tanti

Chargé de Recherche (CRCN),
UMR Inserm U 1253 iBrain,



“ Actuellement chercheur contractuel, j’ai rejoint l’UMR INSERM 1253 « Imagerie et Cerveau » depuis septembre 2020, avec pour ambition de rejoindre l’équipe « Neuropsychiatrie Fonctionnelle » de l’unité en tant que chercheur INSERM à la rentrée 2021. Un environnement que je connais bien, ayant réalisé l’essentiel de mes études à Tours, et à qui je dois beaucoup pour m’avoir soutenu sans réserve depuis mes premiers pas dans la recherche jusqu’à ma récente admissibilité au concours CRCN.

Ma problématique de recherche s’intéresse de façon générale à l’impact du stress sur différentes formes de plasticité du cerveau, et comment ce remodelage structurel peut participer au développement des troubles affectifs, en particulier la dépression. Une problématique que j’ai d’abord développée pendant ma thèse (2008-2012), effectuée sous la direction du Professeur Catherine Belzung (UMR INSERM 1253, Université de Tours), et au cours de laquelle j’ai étudié comment la production de nouveaux neurones à l’âge adulte était affectée par différents facteurs environnementaux et pharmacologiques aux propriétés pro- ou antidépressantes chez la souris.

Afin d’étudier plus directement la pathologie humaine je suis ensuite parti faire mon postdoctorat au sein du Groupe McGill d’Etude sur le Suicide (Douglas Mental Health Institute, Montreal).

J’ai pu ainsi compléter ma formation avec des outils beaucoup plus moléculaires, appliqués sur des échantillons post mortem de sujets dépressifs issus de l’une des plus importantes banques de cerveaux au monde, codirigée par les D^{rs} Naguib Mechawar et Gustavo Turecki. J’ai étudié en particulier l’impact de la maltraitance infantile sur le cerveau, à travers des approches de séquençage ARN haut débit, d’histologie et de microscopie.

Le projet translationnel que je développe au sein de mon unité d’accueil vise à intégrer ces expériences complémentaires, en combinant des approches cellulaires, moléculaires, et comportementales, qui viseront à mieux caractériser comment le stress précoce, pendant des fenêtres critiques du développement, affecte la maturation fonctionnelle du cerveau. De par nos rapprochements thématiques, la richesse de son expertise technique, et la qualité humaine et scientifique de ses membres, l’UMR INSERM 1253 est un environnement idéal pour le développement à long-terme de ce projet de recherche. Je m’estime donc chanceux de pouvoir réintégrer cette unité et espère pouvoir à mon tour contribuer à son rayonnement scientifique.

Journée Recherche

La 4^e édition de la Journée Recherche Biomédicale a eu lieu en distanciel le 4 décembre 2020. Cette e-Journée était organisée par le CHU de Tours, la Faculté de Médecine et la Faculté de Pharmacie de Tours, le CHU d'Angers et la Faculté de Santé d'Angers, en lien avec le CHR d'Orléans et le CH du Mans.

Plus de 250 chercheurs, enseignant-chercheurs, cliniciens et personnels impliqués dans la recherche fondamentale, translationnelle et clinique étaient connectés.

Des prix sont venus distinguer 4 communications orales parmi 14 sélectionnés, ainsi que 4 publications originales. L'après midi s'est clôturée par une conférence du D^r M. Latinus et du P^r F Bonnet-Brilhault qui ont exposés leurs travaux sur l'Autisme réalisés dans l'UMR iBRAIN Université de Tours, Inserm et le Centre universitaire de pédopsychiatrie du CHRU de Tours.

Rendez vous est pris pour la 5^e édition fin 2021!

Alban Zizgler



Diane LECHEVALIER



Kevin JANOT



Flora REVERCHON



Adeline PIVERT



Jérôme ROLLIN



Estelle MARION



Thibault KERVAREC

Meilleures communications orales

- ▶ **Alban ZIEGLER**, Service de Génétique, Angers.
Les variants de novo faux sens de LMBRD2 sont une cause de déficience intellectuelle syndromique.
- ▶ **Diane LECHEVALIER**, UMR MINT Angers, CHRU d'Angers.
Evaluation du rôle des cellules de mélanome dans l'induction de la transition endothélio-mésenchymateuse.
- ▶ **Kevin JANOT**, Service de Neuroradiologie interventionnelle, CHRU de Tours.
Analyse IRM de thrombi impliqués dans l'AVC ischémique
- ▶ **Flora REVERCHON**, CBM Orléans, en collaboration avec le Service Neurologie, CHR d'Orléans.
Implication du récepteur 5-HT7 de la sérotonine dans les mécanismes neuroinflammatoires de la Sclérose en Plaques.

Meilleures publications en recherche

- ▶ **Estelle MARION**, Centre de recherche en cancérologie et immunologie Nantes-Angers, Inserm, Université d'Angers Lancet Planet Health
- ▶ **Adeline PIVERT**, Laboratoire de Virologie, CHU d'Angers, Laboratoire HIFIH, UPRES 3859, LUNAM Université, Angers. Scientific Reports
- ▶ **Jérôme ROLLIN**, EA 7501 GICC, Université de Tours, Service d'Hématologie-Hémostase, CHRU de Tours. Blood
- ▶ **Thibault KERVARREC**, Service d'anatomie et cytologie pathologiques, CHRU de Tours, UMR ISP Université de Tours INRAe. Modern Pathology

Étude en cours

Covid-19 | Psychiatrie, Etude HARD

HEALTH CARE WORKERS EXPOSED TO COVID-19 – HARD-COVID-19 (PHRN)

Depuis un an, les professionnels de santé des hôpitaux de première ligne ou travaillant en Établissements d'Hébergement pour Personnes Âgées Dépendantes (EHPAD) confrontent l'épidémie de coronavirus. Ils sont exposés à des niveaux élevés de stress et certains souffrent de différents symptômes de détresse psychologique, suite à une traumatisation directe ou indirecte. Il nous a paru important de leur proposer un dépistage précoce de la détresse psychologique en réponse à l'ampleur de la pandémie et de mettre à disposition une intervention psychologique de type EMDR (Eye Movement Desensitization and Reprocessing c'est-à-dire désensibilisation et retraitement par les mouvements oculaires) pour améliorer le bien-être psychologique des soignants.

Nous avons mis en place une étude nationale dématérialisée, dédiée à l'auto-évaluation des symptômes de stress, dépression, et burnout. L'étude HARD-COVID-19 a pour objectif d'éva-

luer les symptômes des participants, tous les trois mois pendant un an, faire un feedback immédiat avec des conseils personnalisés, et faire bénéficier d'une thérapie EMDR en libéral les soignants avec des symptômes sévères.

Cette étude est proposée aux personnels des EHPAD et aux professionnels de santé des hôpitaux ayant pris soin de patients atteints de la COVID, aux urgences, en réanimation ou dans des unités dédiées COVID : médecins, internes, infirmiers, aides-soignants, agent des services hospitaliers, kinésithérapeutes, psychologues, manipulateurs en radiologie, ambulanciers, étudiants (médecine, infirmiers, ou aides-soignants).

Nous avons pour objectif d'inclure 3 000 participants. Merci de diffuser / participer !

Wissam El-Hage

*Pôle de Psychiatrie et d'Addictologie
CHRU de Tours UMR 1253, iBrain*

Participer à l'étude HARD-Covid-19



<https://cic-tours.fr/etude-hard-covid-19-recrutement-ehpad>



Publication

Covid-19 | Immunologie, inflammation, infectiologie et microbiologie

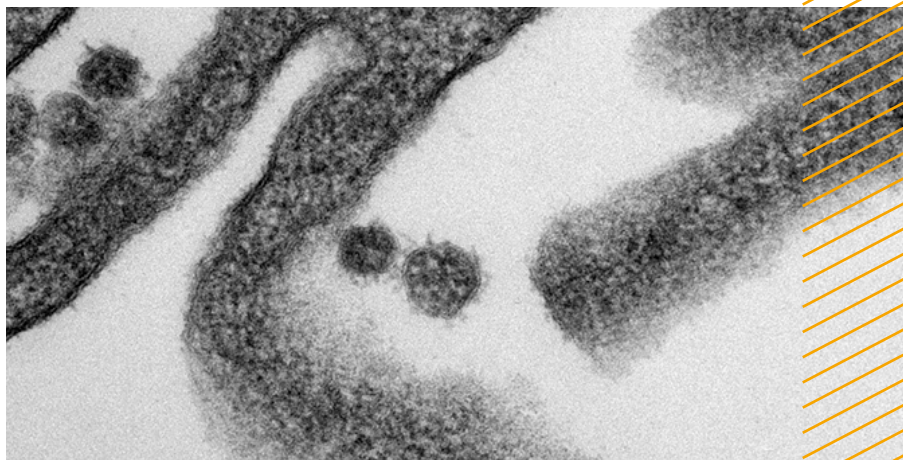
Le laboratoire MAVIVH (UMR 1259 INSERM Université de Tours) a publié dans la revue internationale Cellular and Molecular Life Sciences, du groupe Nature, un article de recherche fondamentale sur le virus de la Covid-19.

Cette publication, signée en premier auteur par **Sébastien Eymieux**, assistant hospitalo-universitaire à la faculté de médecine et au CHU de Tours, met en lumière de nouveaux éléments sur les étapes précoces et tardives du cycle infectieux du virus.

Si de nombreuses études sur ce virus ont été réalisées à ce jour (95.000 recensées sur PubMed), peu d'entre elles se sont concentrées sur les caractéristiques ultrastructurales des cellules infectées, observables au microscope électronique.

Remaniements membranaires et virus

Ainsi, cette étude menée en collaboration avec l'Institut Pasteur de Lille et le CIRI à Lyon, a mis en évidence la nature des remaniements membranaires induits par le virus dans la cellule infectée, au tout début de l'infection. Ces remaniements membranaires permettent au virus d'isoler la réplication de son génome des acteurs de la réponse immunitaire cellulaire.



Cellule infectée par le SARS-CoV-2.

© Sébastien Eymieux et Philippe Roingeard, INSERM - Université de Tours

Parmi les autres éléments remarquables de l'interaction entre le virus et sa cellule hôte, l'étude a également mis en évidence la présence de voies d'assemblage défectives des virions en fin de cycle infectieux. Ces observations constituent d'importantes pistes de réflexion, qui permettront sans nul doute de faire avancer la recherche sur ce nouvel agent pathogène.

Auteurs de l'article :

Eymieux S | Rouillé Y | Terrier O | Seron K,
Blanchard E | Rosa-Calatrava M
Dubuisson J | Belouzard S | Roingeard P.
Ultrastructural modifications induced by SARS-CoV-2 in Vero cells: a kinetic analysis of viral factory formation, viral particle morphogenesis and virion release. Cell Mol Life Sci. 2021 Jan 15:1-12.

Lien de l'article

<https://presse.inserm.fr/covid-19-comprendre-la-reponse-immunitaire-precoc/42024/>

Départ de Sandrine Leturcq

Après 30 ans au service de l'Etat, dont onze en tant responsable de la BU de Médecine, Sandrine Leturcq met le cap sur un nouvel horizon professionnel. La bibliothèque qu'elle quitte n'est pas celle que qu'elle a connue en arrivant à l'Université en 2009. Tout a évolué : le bâtiment, les espaces, les ressources documentaires (avec le développement des ressources en ligne), l'offre de service et en particulier l'offre de formation, les services aux chercheurs, l'équipe elle-même...

Sandrine a renforcé la collaboration avec la faculté de médecine (enseignants, étudiants) et les partenaires extérieurs (CHU, archives, sociétés savantes...). Elle a contribué à la mise en valeur et à la renommée du fonds patrimonial de la bibliothèque et coordonné l'organisation de très belles expositions à la BU et au-delà : Emile Aron, Les 50 ans de la faculté de médecine, les 40 ans de la loi Veil, Thérèse Planiol...

En lui succédant à ce poste je sais ce que je lui dois, ce que j'ai appris en travaillant avec elle, ayant été son adjointe pendant 8 ans.

Je me réjouis de rejoindre l'équipe de la BU de médecine, une équipe compétente, professionnelle, chaleureuse et sympathique ! Nous ferons en sorte d'être à la hauteur des défis auxquels nous allons devoir faire face, et des nouveaux projets qui ne manqueront pas de nous motiver.

Martine Augouvernaire

Responsable de la BU de Médecine Emile-Aron

Accessibilité

La BU propose désormais un poste de travail entièrement adapté aux déficients visuels. Le poste comprend un téléagrandisseur, un clavier gros caractères et un logiciel de synthèse vocale avec micro-casque.

Se renseigner auprès de l'accueil de la BU pour bénéficier d'un accompagnement personnalisé

Outils numériques

Depuis le 1^{er} janvier 2021, l'ensemble du personnel et des étudiants de l'université ont accès à la collection d'e-books « **Fast Facts** » de l'éditeur **Karger**. Ces manuels en anglais, tant à destination des soignants, que des patients, proposent des synthèses rapides et récentes sur un certain nombre de pathologies.

Embase

Base de données bibliographiques d'Elsevier
Cet outil très performant pour vos recherches bibliographiques vient en complément de **PubMed** pour vos revues systématiques de littérature. Embase référence notamment d'avantage de revues européennes. L'ABES (agence bibliographique de l'enseignement supérieur) a négocié pour deux ans l'accès à cette base de données bibliographiques de l'éditeur **Elsevier**.

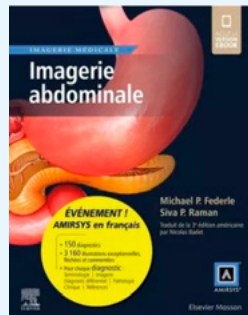
Pour plus d'informations, n'hésitez pas à vous rapprocher de l'équipe de la BU médecine

Nouveauté à la BU



Initiation a la recherche qualitative en santé

Imagerie abdominale



Prothèse totale d'épaule inversée



Rappel : compte tenu de la crise sanitaire le plan NoctamBU est suspendu

Les fermetures de la BU

- ▶ du 19 juin au 27 juin 2021
- ▶ du 24 juillet au 22 août 2021



Vous avez des suggestions d'acquisition ? N'hésitez pas à nous en faire part : acquisition.bumedecine@univ-tours.fr

Vie de la Faculté

Faculté et crise sanitaire

En mars 2020 le premier défi à relever a été le passage des cours en distanciel. On en parlait depuis des lustres, on a dû le faire en quelques jours, pour ne pas dire en un week-end.

Dans cette période de confinement, difficile pour tous, la mobilisation universitaire s'est d'abord faite auprès des populations les plus fragiles avec la mise en place de nombreux services d'aide sociale, de prêt et de don de matériel informatique, de distribution de repas et de matériel de première nécessité à destination des étudiants. En cette période de confinement où toute l'activité culturelle et sportive a été bouleversée, très vite, l'université a su rebondir et proposer une offre culturelle et sportive en ligne.

Comme nous le voyons dans les pages recherche de ce magazine, de nombreuses équipes de recherche ont ainsi pu monter et porter des projets liés au covid-19, et ce, dans toutes les disciplines scientifiques.

Dans le cadre du tutorat, les étudiants ont su se mobiliser, les pages de ce numéro en témoignent.

Les enseignants se sont adaptés à cet écran où les caméras sont éteintes, ils ont trouvé des astuces de participation en utilisant par exemple le logiciel wooclap pour les votes en ligne.

Coté université avec un parc de 7035 postes de travail, ce sont 1185 machines achetées en 2020 dont 818 ordinateurs portables ! L'achat de webcam, de micros 360° (pouvant enregistrer les questions de la salle), de tablettes, a permis d'équiper une quinzaine de salle de cours et d'amphithéâtres à la faculté et donner un coup de pouce aux écoles de Sages-femmes, d'orthophonie et d'orthoptie.

Depuis 1 an plus de 100 thèses ont été maintenues en distanciel. L'intégralité des formations a eu lieu et s'est passée en hybride dès que cela a été possible, 14 supports pédagogiques vidéo ont été produits en lien avec le covid-19 à destination des étudiants.

Pour les cours de L1 qui n'ont quasiment pas repris en présentiel, plus de 300 heures de cours ont été filmées, montées et mise à disposition de nos étudiants.

Nouveaux services, nouvelles technologies, nouvelles organisations, nouveaux usages : le numérique est apparu comme une réponse crédible et efficace en période de crise sanitaire, mais jusqu'où ? au point de s'installer durablement dans le paysage universitaire français ?

Il nous faut maintenant tirer les enseignements de la crise, en gardant nos regards tournés désormais vers la prochaine année universitaire.

Annabelle Broussard

*Responsable
Service Audiovisuel*

Nouveaux représentants étudiants

au sein du conseil de Faculté

La faculté de médecine est administrée par un conseil de faculté composé de 40 membres et présidé par le doyen de la faculté élu pour un mandat de 5 ans, renouvelable une fois. Parmi ces 40 membres, on retrouve, 9 professeurs et assimilés, 7 autres enseignants et assimilés, 2 praticiens hospitaliers responsables de service, 2 personnels BIATSS de la faculté, 5 personnalités extérieures représentant les collectivités territoriales, l'ordre des médecins, le CHRU de Tours, 3 personnalités proposées par le Doyen et 12 étudiants titulaires élus par leurs pairs.

La représentation étudiante représente 30% des membres du conseil de faculté

Le conseil a les compétences pour examiner et statuer sur la définition des objectifs d'enseignement, des orientations pédagogiques de la faculté, sur l'organisation interne de la faculté, l'organisation pratique des enseignements et du contrôle des connaissances. Il vote également le budget de la Faculté et sa répartition dans les moyens de fonctionnement, les laboratoires, les moyens d'enseignement de formation... Afin d'optimiser son travail, des commissions permanentes sont créées pour pouvoir préparer les séances du conseil, qui reste la seule instance délibérative. Réparties dans différents départements, la pédagogie, les sciences humaines, la recherche, la communication et multimédia, il existe une quinzaine de commissions compétentes sur des sujets particuliers tels que les stages et gardes, les différents cycles des études médicales, les relations internationales ou encore la bibliothèque universitaire.

Les commissions, dirigées par des responsables enseignants nommés, sont réunies régulièrement pour développer des propositions de travaux et axes d'évolution selon les thématiques concernées. Les représentants étudiants sont conviés à participer à celles-ci pour porter la voix étudiante sur l'ensemble des sujets. Mais nous trouvons que jusque là, la participation des étudiants dans la démocratie facultaire et les processus décisionnels n'était que trop superficielle et limitée à des simples accords ou désaccords de principe sans réel débat de fond, de forme et de participation active à tous les stades des échanges et discussions. Sur notre proposition au doyen de la faculté, il a été instauré des élus référents étudiants pour améliorer le dialogue, faciliter la relation entre les responsables de commission et les élus étudiants afin que les enseignants puissent avoir un interlocuteur privilégié et penser ensemble le projet des commissions. Cela va donc bien au-delà des simples réunions de commissions, les référents étudiants, désormais identifiés, pourront contacter ou être facilement joignables par les référents enseignants afin de préparer les ordres du jour, relire les comptes-rendus de réunions, pouvoir recueillir un avis étudiant en dehors des réunions de commissions sur des questions urgentes...

L'idée est bien de créer une véritable symbiose enseignant-étudiant pour que les idées et intérêts de chacun puissent être représentés. Après tout, **qui de mieux placé que des étudiants pour rapporter des avis, besoins et problématiques qui touchent les étudiants ?**

ERUM

Etudiants Représentants de l'UFR Médecine

Représentants étudiants au sein du conseil de Faculté

Commission PASS/LAS

Achille Cassiot

Commission DFGSM

Mathilde Bourhis

Commission DFASM

Baptiste Clément

Romain Giné (ECNi)

Commission 3^e cycle

Kristen Joseph-Delaffon

Lionel Tchatat-Wangueu

Évaluation des stages et enseignements

Sarah Zerrouk-Brun

CRESIS

Romain Giné

Commission éthique et déontologie

Léonie Chéron

Commission Service Sanitaire

Joseph Furhman

Commission Médecines Intégratives

Katerine Moreno-Suarez

Commission Stages et Gardes

Joseph Fuhrman

Commission Patients dans la formation

Léonie Cheron

Commission MSU

Joseph Fuhrman

Kristen Joseph-Delaffon (3^e cycle)

BIPE et CAE

Morgane Monnet

Communication et multimédia

Majd Hamwi

Culture

Aya Blenzar

Relations Internationales

Katerine Moreno-Suarez

Commission BU

Héloïse Carré

Autres représentants étudiants au sein des commissions pédagogiques

TROMBINOSCOPE

Other representatives:

-
-
-
-
-
-
-
-
-
-

Un nouveau bureau au Tutorat Santé

Le Tutorat Santé de Tours est une association à but non lucratif de loi 1901, reconnue pour ses services au sein de la faculté de médecine de Tours depuis près de 20 ans. Le Tutorat s'engage à accompagner les étudiants en PASS et en L.AS vers la réussite de leur première année, en leur apportant un soutien tant pédagogique que moral.

L'association repose sur une équipe de plus de 180 tuteurs, tous étudiants bénévoles et volontaires en médecine, pharmacie, maïeutique, et depuis cette année en kinésithérapie ou dentaire. Ce sont donc des étudiants ayant passé le cap de cette année difficile.

Il tient à cœur au Tutorat de fournir un travail de qualité, au plus proche de ce que les étudiants de PASS ou de L.AS pourraient avoir lors de leurs examens. Les tuteurs sont sélectionnés sur entretien, formés et spécialisés dans leur matière, ils sont à même de fournir un entraînement régulier aux tutorés de première année.

Plusieurs supports pour les tutorés

- ▶ **Les colles**, c'est-à-dire des examens blancs d'une heure environ, composés de QCMs sont proposées. Ces colles sont suivies d'une correction en salle (par groupe de 25-30 étudiants) avec un tuteur de la matière concernée pour les adhérents PASS. Ces colles sont réalisées par les tuteurs des différentes équipes, en s'appuyant sur les cours dispensés dans l'année pour les professeurs. Ce sont des entraînements, qui permettent d'apprendre les cours et de se familiariser à l'évaluation par QCMs.
- ▶ **Des fiches et photocopiés** sont mis à disposition des étudiants, pour permettre d'aborder les notions considérées comme difficiles par les tuteurs en fournissant une explication claire, des moyens mnémotechniques ou encore des exercices d'entraînements corrigés.
- ▶ **Des permanences** sont organisées une fois par semaine avec les tuteurs pour que chaque tutoré puisse poser ses questions et avoir des réponses à ses interrogations. Un forum internet est aussi ouvert en continu à partir duquel les tuteurs répondent aux questions posées par écrit.
- ▶ **Une banque de QCMs**, nommée tHarmo, permet aux tutorés de s'entraîner à n'importe quel moment sur tous les chapitres abordés dans l'année.

► Enfin, l'**Examen Classant Blanc** est préparé avec soin à la fin de chaque semestre pour donner l'occasion à chaque étudiant de participer à un ultime entraînement en condition d'examen. Un classement final leur permet de se situer par rapport à leur promotion, de façon très représentative, puisque plus de 1600 étudiants y ont participé.

Depuis cette année, le Tutorat s'est aussi investi dans la préparation aux oraux notamment grâce à l'équipe Pédagogie et Bien-Être.

Tous ces supports réalisés par les différentes équipes de tuteurs sont en grande majorité relus et approuvés par les professeurs de la faculté. Cette étroite collaboration et le soutien apporté par la faculté sont primordiaux pour notre association.

Le nouveau nom dévoilé...

Depuis le 17 mars 2021, le bureau de l'Eldoratur' a cédé sa place à un nouveau bureau.

Qui dit nouveau bureau, dit nouveau nom et nouveau logo ! Le bureau 2021/2022 du Tutorat Santé de Tours sera le Tut'Opia.

Manon Toulze

Vice-Présidente TUTORAT Santé
Communication
Orientation



TUT'OPIA



En haut, de gauche à droite

Dora FOURNIER

Vice-Présidente logistique

Valentin CHARENTON

Webmaster

Romain SEVOT

Webmaster

Sheïmaa BERROUCHEDI

Vice-Présidente Communication PASS et L.AS

Manon GIRAUD

Secrétaire

Lena O'BYRNE

Secrétaire

Manon TOULZE

Vice-Présidente Communication et Orientation

Marion ROBINET

Présidente

Mathilde MOUBAYED

Trésorière

Tutorat Santé et confinement

Une adaptation réussie

Quand l'annonce du premier confinement a eu lieu, le bureau du Tutorat était en plein changement : l'Atlantut', bureau 2019/2020 laissait place à l'Eldoratus', bureau 2020/2021.

Ce fut donc un début de mandat un peu chaotique où les 9 membres de bureau ont dû dès le début faire face à la crise de la Covid.

Le 1^{er} confinement s'est tenu du 16 mars au 11 mai 2019. Pour continuer à proposer aux tutorés un accompagnement de qualité, le Tutorat a dû faire preuve d'ingéniosité et la plateforme internet tHarmo a été d'une grande aide.

Grâce à cette plateforme, les **tutorés ont pu reprendre un semblant de rythme normal en poursuivant leurs compositions de colles, désormais en ligne**. En plus, les corrections papier de colles sur tHarmo étaient enrichies de points de cours et de moyens mnémotechniques.

Un sondage pour ajuster les services

Le sondage réalisé après le premier confinement a montré la satisfaction des étudiants mais **un gros manque s'est fait ressentir : le contact avec les tuteurs**.

Sans attendre et pour rétablir ce lien perdu une semaine de révision en distanciel en visioconférence (avec GoToMeeting) a pu répondre à ses attentes de dialogue. Une permanence tuteurs a aussi été créée pour que les étudiants puissent poser en décalé, leurs différentes questions. Ce retour de lien a été apprécié tant par les tutorés que par les tuteurs, frustrés de l'absence d'échanges liée à cette situation si particulière.

Enfin, le Concours Blanc tant attendu n'a pas été annulé mais a été maintenu en distanciel

Après un été à chercher toutes les solutions

possible en fonction des décisions sanitaires, le Tutorat a eu la chance de pouvoir organiser la pré-rentrée en présentiel. Beaucoup d'adaptations ont alors été mises en place : distanciation avec étudiants placés une place sur deux, gel hydro-alcoolique dans chaque salle, port du masque obligatoire, désinfection des salles entre chaque séance par les tuteurs, sens de circulation fléché au sein de la faculté, Une réussite saluée par la Faculté

Fort de ce succès qui respectait scrupuleusement les consignes, la rentrée des colles a pu se faire normalement, c'est-à-dire composition et correction en présentiel à la faculté.

Entre normes et couvre-feu un véritable casse-tête

Mais à partir du 28 septembre, les mesures de distanciation sociale ont été durcies et le Tutorat a encore dû s'adapter. Pour des questions de respect des normes sanitaires, la composition des colles a donc eu lieu dans le grand amphithéâtre et la répartition des groupes de corrections de colles dans les différentes salles a évolué afin de respecter la nouvelle jauge demandée.

Les difficultés de couvre-feu ont pu être assouplies pour les tuteurs grâce à l'appui du Doyen qui a soutenu ce lien social et a permis aux tutorés de pouvoir continuer à venir en présentiel à la faculté avec des dérogations.

Malgré des cours dispensés en distanciel pour les étudiants en PASS et PACES très tôt dans l'année (dès la mi septembre), le Tutorat Santé de Tours a su se montrer réactif et proposer le plus longtemps possible un entraînement en présentiel. Il était important pour nous de garder un contact avec les étudiants, déjà très isolés et impactés par la situation sanitaire.

Le 2^e confinement a été annoncé le 30 octobre, cette fois la Faculté est fermée, le Tutorat n'a pas eu d'autre choix que de s'adapter. Si les compositions de colles ont été réalisées via tHarmo, les corrections ont eu lieu sur Teams, en gardant les horaires habituels de composition et de correction. Le but était de maintenir l'emploi du temps de chaque étudiant afin que le confinement impacte le moins possible leur travail.

L'Examen Classant Blanc de fin d'année a aussi eu lieu en distanciel. A l'issu de celui-ci, un mot d'encouragement du bureau, des référents et du Pr. Blanchard et la traditionnelle vidéo d'encouragements réalisée par les tuteurs ont aussi pu être diffusés via un live Teams et Youtube.

Pour la rentrée du second semestre 2021, le couvre feu devient un véritable casse tête, comment replacer les colles qui avaient lieues de 17h30 à 20h30 ! Il a fallu faire des compromis : colle sur tHarmo durant la journée et corrections de 16h15 à 18h30 en présentiel. De nouvelles attestations dérogatoires ont été rédigées par le doyen. Un battement de 15 min entre les deux corrections de colles a été mis en place afin que les tuteurs puissent aérer et désinfecter les salles.

L'hybride, un compromis attendu

A l'annonce du 3^e confinement, après quelques tremblements en attendant les annonces gouvernementales, nous avons eu la chance de pouvoir garder le présentiel puisque les facultés sont restées ouvertes !

Afin de s'adapter au retour de certains étudiants chez leurs parents, le bureau de Tutorat avec l'accord de la faculté, a décidé de mettre en place des corrections de colles hybrides. Rien n'est impossible pour le Tutorat !

A travers ces différentes étapes, le Tutorat a essayé, à chaque fois, de s'adapter à la situation sanitaire en souhaitant trouver le meilleur compromis entre respect des normes sanitaires et maintien du lien social.

Grâce à l'aide de tous les tuteurs, référents, membres du bureau et aussi grâce au soutien de la faculté, nous espérons avoir fait du mieux possible et avoir proposé à nos adhérents des solutions adéquates.



Pourquoi choisir d'être tuteurs ?

Le Tutorat est certes une association destinée aux premières années de santé, mais elle est surtout composée d'étudiants bénévoles qui sont étudiants en médecine, pharmacie, maïeutique, dentaire ou kinésithérapie.

Le Tutorat est une association connue pour aider, soutenir et accompagner les L.A.S, PASS et PACES résiduels grâce à des tuteurs et référents plus que motivés, qui trouvent dans cette expérience, source d'enrichissements, de nombreux points positifs. Mais quels peuvent-ils être ?

Tout d'abord, faire partie du Tutorat c'est avant tout aimer la convivialité et la complicité qui se crée dans une équipe, entre co-tuteurs, référent et co-référent, mais aussi entre tutorés et tuteur lors d'une correction de colle. Etre tuteur c'est rencontrer sa promotion, tisser des liens, travailler en équipe, découvrir des amis, ... C'est se sentir utile, en aidant à la compréhension des cours mais aussi en faisant preuve de solidarité et de soutien envers les tutorés, soutien d'autant plus important en temps de Covid.

C'est surtout pour beaucoup le moyen de rendre l'aide que nous avons nous même reçue en PACES et qui nous a été bénéfique.

Evidemment, être tuteur ou référent au sein du Tutorat, c'est aussi quelques points négatifs et notamment la quantité de travail, souvent invisible et méconnue des tutorés. De plus, avec la crise sanitaire, le manque de contact a aussi pesé sur les tuteurs, par manque d'événements en présentiel comme les permanences ou l'examen classant blanc.

Heureusement, grâce au soutien de la faculté, le Tutorat a pu mettre en place des corrections de colles hybrides, où les tutorés avaient le

choix soit de venir assister à leur correction de colle en présentiel à la faculté soit de les suivre depuis chez eux grâce à des Teams. Cette mise en place de l'hybride a réellement permis aux tutorés comme aux tuteurs de garder un lien si important et de continuer à pouvoir échanger et communiquer, malgré la situation sanitaire.

Enfin, lorsque l'on est tuteur ou référent, le Tutorat nous apporte beaucoup. C'est une expérience enrichissante et épanouissante qui permet de gagner en rigueur, persévérance et bienveillance mais aussi en organisation. C'est une aventure qui permet d'apprendre sur soi-même, d'avoir plus confiance en soi et en les autres, d'apprendre de ses erreurs et de se remettre en question. Devoir parler devant des groupes de tutorés permet de gagner en aisance à l'oral. On progresse aussi en terme de lâcher prise, de communication et d'écoute, notamment grâce au travail d'équipe qui est primordial et indispensable.

En ces temps de pandémie, même si les liens sociaux au Tutorat ont été restreints, ils étaient quand même encore présents et ces échanges étaient nécessaires pour soutenir, aider et accompagner bien évidemment les tutorés, mais ils ont aussi permis aux tuteurs et référents de ne pas rester isolés chez eux.

Finalement, le Tutorat est une aventure humaine qui permet certes de donner, mais aussi et surtout de recevoir.

Merci à Aymeric, Neyla, Manon, Franck, Anne-Lise, Hinalea, Joy, Emma, Alexane, Camille, Colombe, Hamza, Joséphine, Juliette, Lucie, Lucile, Romain, Théo, Vincent, Maëlle, Elsa, Jade, Alicia, Laure, Victor et Laurène pour leurs témoignages

Solidarité étudiante

L'AGATE (Association Générale des Assos Tourangelles Etudiantes) a organisé toutes les semaines du mois de mai au moins une distribution solidaire (denrées alimentaires avec fruits et légumes et produits secs, savons, mobicartes Internet) à la faculté de médecine dans le hall du site Tonnellé.

D'autres projets solidaires sont à l'étude comme l'ouverture d'une AGORAé (épicerie solidaire sur critères sociaux et lieu de vie pour tous.les étudiant.e.s). Ce lieu permettrait aux étudiants d'accéder à une alimentation saine qui correspond à leur budget, de dégager plus de temps pour les études et répondrait à des problématiques telles que l'accès au droit, l'insertion professionnelle et sociale, l'accompagnement de projet...



<https://www.facebook.com/agateours/>



Mobilisation des étudiants

Une équipe Pédagogie et bien-être à destination de la 1^{re} année Santé

Depuis 2018, le Tutorat Santé de Tours a créé une nouvelle équipe dédiée à la Pédagogie et au Bien-Être (PBE).

En effet, il tenait à cœur au Tutorat d'avoir une équipe de tuteurs qui allait axer son travail sur l'accompagnement et le soutien psychologique des premières années. La nécessité d'avoir une telle équipe s'est fait ressentir dès le début de sa création puisque comme chacun le sait, la première année de santé est une année compliquée.

La situation engendrée en ces temps de pandémie a mis en valeur le rôle clef joué par l'équipe PBE. En effet, les tuteurs ont eu à faire face à une détresse étudiante de plus en plus grande.

Cette équipe est composée de neuf tuteurs, d'une référente et de deux co-référentes membres de bureau, tous bénévoles et volontaires !

L'équipe de PBE a plusieurs rôles différents. Les tuteurs soutiennent les étudiants sur le plan du travail lors des deux semestres, en donnant par exemple des conseils de méthodologie et des conseils d'organisation. Ils sont présents pour rappeler qu'un rythme de vie sain (sommeil, alimentation, pause...) est essentiel pour être efficace durant cette année.

Ils proposent aussi un accompagnement psychologique et moral des étudiants en première année en étant à leur disposition lors de permanences sur les réseaux, notamment sur Instagram ou à la faculté. Cela leur permet de discuter avec les tutorés et si besoin de les réorienter. De plus, des « live Instagram » sont réalisés pour présenter les différentes filières accessibles à l'issue de la PASS ou de la L.AS dans lesquels des étudiants sont questionnés sur leur parcours et leurs études.

Enfin, l'équipe PBE essaie de divertir les tutorés sur [Instagram](#) et sur [Youtube](#) via des interview de professeurs ou des formats « funs » comme des idées de recettes de cuisine, des playlists musicales ou encore les présentations de leurs tuteurs. L'équipe de pédagogie et bien-être propose enfin un journal en fin de semestre, le « LAS CARAPASS », qui permet aux étudiants de se changer les idées.



Depuis cette année, l'équipe PBE s'investit aussi dans la **préparation aux oraux** en travaillant en collaboration avec les professeurs organisateurs. Ils souhaitent proposer des conseils pour réussir au mieux cette nouvelle épreuve en expliquant notamment comment gérer son stress, comment s'exprimer à l'oral, quelles sont les erreurs à éviter, etc...

Les tuteurs présents dans l'équipe PBE entretiennent aussi un lien étroit avec le **Service de Santé Universitaire** qui les forme et reste à leur écoute lorsqu'ils sont face à une situation délicate. Il peut en effet arriver que des étudiants soient en réelle détresse psychologique et la PBE peut être leur premier interlocuteur.

L'équipe PBE organise aussi des projets avec d'autres associations telle que **Med et Sport**. Avant la crise sanitaire, des footings étaient organisés en partenariat entre les deux associations, ce qui permettait aux P1 d'avoir une activité physique régulière tout en rencontrant des étudiants des années supérieures ou encore d'autres étudiants de L1.

Les rôles et actions de la PBE sont donc multiples et permettent au Tutorat de ne pas accompagner les étudiants de première année seulement sur le plan des connaissances grâce aux colles et autres supports, mais aussi sur le plan mental, qui n'est pas à négliger, surtout en ces temps de pandémie.

Manon Toulze

*Vice-Présidente TUTORAT Santé
Communication et Orientation*

Marion Fouquet

Référente PBE au sein du Tutorat



Les + de la PBE

- ▶ équipe différente des autres
- ▶ soutien au bien-être étudiant
- ▶ aide à l'organisation
- ▶ conseils méthodologiques
- ▶ divertissement, créativité, inventivité, curiosité
- ▶ relation étroite avec les L1
- ▶ aide, accompagnement
- ▶ être à l'écoute
- ▶ empathie, bienveillance

Le Pr Stephan Ehrmann

Chargé de mission auprès de la DGOS

Depuis novembre, j'ai l'honneur de participer aux travaux d'une taskforce mise en place au ministère de la santé et des solidarités dans le cadre de la réponse à la crise sanitaire.

Rattaché à la directrice générale de l'offre de soin, j'ai pu avec d'autres médecins, directeurs d'hôpitaux et agents du ministère participer à l'élaboration de recommandations ministérielles, aux interactions avec les agences régionales de santé, fédérations et conseils nationaux professionnelles.

Depuis le début de cette mission je m'efforce de faire remonter les points de vue, priorités et motivations des acteurs de terrain au sein de la machinerie administrative dont j'ai découvert peu à peu le fonctionnement.

Mon implication porte sur les recommandations d'organisation de l'offre de soins tant hospitalière que de ville, mais aussi sur la prise en charge des symptômes post-COVID,

la déprogrammation / reprogrammation d'activités et plus largement l'anticipation de la période d'après-crise en particulier concernant l'organisation des soins critiques.

Si la réputation d'inertie de l'administration centrale s'est dans de rares cas fait sentir, cela a surtout été pour moi une expérience riche d'apprentissages et de rencontres de personnes d'horizons très variés, avec un dynamisme et une force de travail souvent impressionnants. Aborder les problématiques avec une focale très élargie par rapport à ma pratique habituelle a renforcé ma conviction qu'à tous les niveaux les défis sont nombreux, les solutions rarement simples et que la contribution constructive et motivée de chacune et chacun est indispensable pour surmonter le défi que constitue la pandémie actuelle pour notre société dans son ensemble.

Stephan Ehrmann

*Chargé de mission
Direction Générale de l'Offre de Soins
Ministère des Solidarités et de la Santé*



Distinctions

Ordre National de la Légion d'honneur

Chevalier

BERNARD Louis

BONNET- BRILHAUT Frédérique

MAILLOT François

PATAT Frédéric

Ordre National du Mérite

Commandeur

POURCELOT Léandre,

Chevalier

DEQUIN Pierre-François

Palmes Académiques

Officier

BOBLETER Fanny

Nominations

PU-PH

APETOH Lionel - Immunologie

GATAULT Philippe - Néphrologie

IVANES Fabrice - Physiologie

MCU-PH

BISSON Arnaud - Cardiologie

CARVALJAL-ALEGRIA Guillermo

PARE Arnaud - Chir. Maxillo-Facial

STANDLEY Elodie - Anat Cyto Path

STEFIC Karl - Bactério-viro

MCMG 1^{re} classe

RENOU Cécile

Arrivées

Mélanie COURCO-STOPIN

Responsable du pôle 1^{er} cycle PASS/LAS
Service de Scolarité

Pauline Solère

Gestionnaire DU/DIU, Capacités, DFMS/DFMSA
Service de Scolarité

Dennis Wobrock

iBrain - équipe 1 (autisme)

Sandrine Yvon

Secrétariat pédagogique
Gestionnaire CFUO

Marion Delaine

Remplacement congé maternité Marine
Mesbahi

Valérie Moreau

Secrétariat universitaire - Pédiatrie

Anne-Sophie Venet

Gestionnaire GICC

Agenda

- ▶ **Examen PASS L.AS PACES * S2**
25 et 26 mai 2021
- ▶ **Séminaire pédagogique**
04 juin 2021
- ▶ **Assemblée des enseignants**
10 juin 2021
- ▶ **iECN**
14 au 18 juin 2021
- ▶ **Été 2021**
Horaires d'été -7h30 - 20h00
01 au 23 juillet
19 au 31 août
Période de fermeture
du lu 26 juillet au je 19 août 2021
- ▶ **Rentrée solennelle**
01 octobre 2021
- ▶ **Assemblée des enseignants**
9 décembre 2021

Clip d'encouragement pour les étudiants !



Tiens bon !

Un collectif de profs, d'étudiants, d'ingénieur du son et de l'équipe audiovisuelle de la faculté a réalisé le morceau de musique « Tiens bon! » pour encourager nos étudiants pendant cette période difficile de révisions et d'examen ! un succès avec plus de 1800 vues !
<https://www.youtube.com/watch?v=LKnErUbOv1k>

Déménagement Bâtiment Vialle



Depuis le 5 mai 2021 l'installation des services a commencé dans le bâtiment Vialle*.

Le Labex, l'antenne financière Recherche T2i et le GICC sont maintenant installés.

Le service de Virologie, la partie Pharma du GICC, le Biocube et les PSTA intégreront leurs nouveaux locaux avant début juillet.

Les premières équipes installées semblent satisfaites de cette rénovation où la luminosité et l'aménagement ont été prévus pour du travail en laboratoire.

** Suite au vote lancé le mois dernier sur le nom du bâtiment rénové, le nom Vialle est maintenu. Sur 120 votants, 70 étaient pour le maintien.*



Découvrir le parcours de nos chercheurs

Le Dr Sophie Leducq-Guillem et le Pr Annabel Maruani-Raphael présentent leur parcours universitaire et l'Unité Mixte de Recherche INSERM 1246. L'esprit de la radio reste le même depuis le début ouvrir aux étudiants la gestion et l'animation d'un média radiophonique, et communiquer sur tous les événements universitaires et métropolitains. Campus Tours est assurée 24h/24, tous les jours de la semaine, sans publicité !

https://www.radiocampustours.com/castplayer?castfile=https://www.radiocampustours.com/media/podcast/lameridienne/meridienne_inserm_sphere.mp3&id=61820

Une pompe à vélo devant la faculté de médecine

Suite à un projet étudiant, une station de gonflage et de réparation de vélos a été installée début février à la faculté de médecine (Tonnelé). Elle est en libre accès, à proximité de l'abri à vélos principal.

Elle fournit les outils les plus utiles aux cyclistes: jeu de clefs Hex, 2 démontes pneu, tournevis... et une station de gonflage.

D'autres bornes doivent voir le jour sur les principaux sites universitaires.

Arrivée d'un food truck devant la faculté Tonnelé le mardi

Dans le cadre un projet de Food Truck tournant sur l'université, vous pourrez découvrir tous les mardis des idées de déjeuner maison basées sur du frais, local, bio... végétarien, sans produits laitiers, et avec moins de gluten !

<https://www.facebook.com/montrucapart/>

De belles images de la faculté

Le service de communication de l'université à mandaté nos collègues audiovisualistes Jean-Philippe Letourneur et Benoit Berthier pour prendre des vues aériennes des différents sites de l'université.

Le pilotage de drone est très réglementé : soumise à un permis, une autorisation de vol doit être demandée à la préfecture 1 semaine avant. Au moment de la prise de vue il faut prévenir le tour de contrôle (zone CTR) !

Découvrez les images en n' hésitant pas à vous mettre en HD pour profiter de la 4K !

https://youtu.be/5x31_JIU9Mk

Epreuves de fin d'année pour les L1 santé

Mardi 25 et mercredi 26 mai, 1472 étudiants de PASS, LAS et PACES ont été accueillis sur le site de Rochepinard. Crise sanitaire oblige, ils étaient répartis entre deux halls afin de respecter les distanciations chaque étudiant était installé sur une table individuelle, et le port du masque était obligatoire, y compris pendant les épreuves.

Un accueil échelonné tous les 1/4 d'heure par groupe de 40 étudiants a permis d'éviter les rassemblements que nous connaissons habituellement au moment de l'appel. Dans le même état d'esprit, les sorties se faisaient au fil de l'eau, par plusieurs portes.

La réussite de cette session revient principalement à notre équipe de scolarité qui a su tout organiser en un temps record : la mise en place de ces épreuves à la fois pour les PASS et les PACES, dans ce contexte de réforme et de crise sanitaire était un véritable défi.

Nous avons pu compter une fois de plus sur l'engagement sans faille de nos collègues de pharmacie qui étaient avec nous, mais également sur les collègues des autres services de médecine qui ont répondu massivement à notre appel.

La fanfare, elle aussi soumise à un protocole très particulier, est venue apporter une petite touche de folie la fin de cette session de deux jours !

Les résultats de écrits sont attendus le 11 juin pour les PASS/LAS, 15 juin pour les PACES.



Bon été à tous

M 50ans
FACULTÉ DE MÉDECINE
1962 TOURS 2012